

# STEEL CASES

## Nye driftshaller i Veksø vandt Tyndpladegruppens arkitekturpris



Den nye avlsbygning hos Kjeld Stenlien Hansen på Hulehøjgaard i Veksø på Sjælland blev præmieret med Tyndpladegruppens Arkitekturpris på 100.000 kroner. Det er Karlsson arkitekter, der som arkitekt på byggeriet har modtaget prisen. Byggeriet er udviklet i samarbejde med Dansk Stålkonstruktion. (kilde: Dansk Landbrugsrådgivning, Landscentret)

### Facta:

<b>Bygherre</b>	:	<b>Stenlien aps</b>
<b>Arkitekter</b>	:	<b>Karlsson arkitekter i samarbejde med Jane Havshøj arkitekter</b>
<b>Ingeniører</b>	:	<b>Midtconsult as</b>
<b>Lukningsentreprise</b>	:	<b>DS Flexhal as</b>
<b>Hovedentreprenør</b>	:	<b>Andersen Interbau as</b>

### Landbrugsbygning løber med arkitekturpris

Det banebrydende og prisværdige byggeri finder man i byerne. Der hører det elegante byggeri til, det som bygmestrene profilerer sig på. Sådan tilsiger traditionen og forventningerne det i hvert fald. Med ud-

uddeling af TYNDPLADEGRUPPENS Arkitekturpris er et landbrugsbyggeri i Veksø blevet undtagelsen der bekræfter reglen. "Veksø er et landbrugsbyggeri, hvor arkitekturen er i højsæde, tilpasset landskabet, og anvender tyndplader i videst mulig omfang, ikke som pyntelister, men som reel funktion og design", lød begrun-

delsen fra Martin Keiding, direktør for Arkitektens Forlag og formand for den dommerkomite, der blandt 29 indsendte projekter udpegede netop dette projekt.

Vinderprojektet er tegnet af Karlsson arkitekter, der udover æren kan indkassere en kontant belønning på 100.000 kroner. Om projektet siger Martin Keiding videre: "Vi savner måske nok en anerkendelse af landbrugsbyggeri, med god grund kan nogen måske sige, da det er industrialiserede og optimerede projekter, fokuseret på drift og økonomi". Og kunstneren Bjørn Nørgaard, der ligeledes har haft sæde i dommerkomiteen tilføjer: "Der er tale om fremragende arkitektonisk brug af enkle standardkomponenter. Med enkle greb forvandles et ordinært halprojekt til en arkitektonisk form, der forholder sig smukt til landskabet, 1. class". Anerkendelsen er blandt andet gjort mulig af brugen af tyndplade. Med enkle hovedgreb anviser det muligheden for en dynamisk og effektiv bygningskul-

tidens stadig stadig større driftsanlæg i det åbne landskab. Området er grundlæggende reguleret af Plandirektivet for Hovedstadsområdet - Fingerplanen - og vil i fremtiden indgå som et vigtigt rekreativt område ved en fortsat bebyggelsesudvikling af Frederikssundsfingeren.

Samtidig påpeger dommerkomiteen, at vinderprojektet erstatter den traditionelle landbrugsbygningens stive standardgeometri med en dynamisk formgivning og volumenoptimering baseret på det konkrete programs krav til arealer og højder. Martin Keiding siger: "Landbruget samles i stadig større enheder - siden 1970 er 150.000 bedrifter sammenlagt til 45.000, og landbrugets planlæggere forventer at der i år 2015 vil være 8 - 10.000 landbrugsbedrifter i Danmark."

Han slutter: "Landbrugets bygninger ændrer tilsvarende både i placering og størrelse og samtidig forventningerne om øget offentlig adgang til de åbne landskaber. Netop det demonstrerer dette projekt".



Landbrugsbyggeri med indlevelse og landskabelig tilpasning.

### Arkitekturpris for den nye hal på Hulehøjgård

Den 19. november 2009 fik tegnestuen—sammen med Jane Havshøj Arkitekter—overrakt Tyndpladeprisen 2009. Det skete bl.a. med følgende vurdering fra medlem af dommerkomiteen, Bjørn Nørgaard: "Der er tale om fremragende arkitektonisk brug af enkle standardkomponenter. Med enkle greb forvandles et ordinært halprojekt til en arkitektonisk form, der forholder sig smukt til landskabet".

Keld Stenliens Hansens nye hal, der blev indviet den 21. oktober, har vakt opmærksomhed mange steder. Senest har byggeriet givet anledning til uddeling af Tyndpladeprisen til byggeriets arkitekter, Karlsson Arkitekter og Jane Havshøj Arkitekter.

### Yderligere fokus på fremtidens byggeri i det åbne landskab

Arkitekt Christian Karlsson er glad for prisen: "Tildeling af denne pris har givet yderligere fokus på fremtidens byggeri i det åbne landskab, som på mange måder tilhører os alle. De stadig større bedrifter vil jo betyde større byggerier og derfor er der behov for indlevelse og landskabelig tilpasning i planlægning og design af det enkelte byggeri".

Christian Karlsson håber, at rojektet i Veksø kan få betydning som reference og inspiration. "I sidste ende er ansvaret for byggeri jo hos den enkelte landmand og jeg har klart oplevet, at der er interesse i landbruget for at tage det ansvar"

(kilde: Fremtidsgaard.dk)

### Prisoverrækkelse

Tyndpladgruppens arkitekturpris blev overrakt på Dansk Sældag 2009 i Allerød af Tyndpladegruppens formand Ebbe Hovgaard. Vinderen blev udpeget af en kommerkomité med direk-



Billede af prisoverrækkelsen. Foto: Claes Hagström

### Projektet

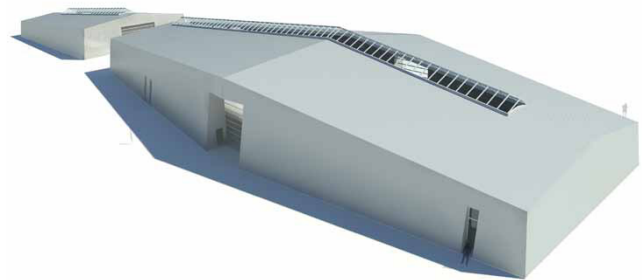
Projektet blev opført i 2009 og taget i brug til høsten 1. august.

Der var officiel indvielse medio oktober med deltagelse af bla. miljøminister Troels Lund Poulsen og herefter vil byggeriet i sin egenskab af pilotprojekt have offentlig adgang i en 2-årig periode med henblik på fortsat formidling af idéer og løsninger.

Projektet anviser med enkle hovedgreb muligheden for en dynamisk og effektiv bygningskultur ved arkitektonisk behandling af fremtidens stadig større driftsanlæg i det åbne landskab.

Byggeteknikken er baseret på stålrammer og stål profilplader, hvilket har muliggjort realisering af visionerne med en byggepris på ca. kr. 2.500 / m<sup>2</sup>.

### Økonomi



Formgivningen er et resultat af at "sammenflette" de funktionelle krav med de landskabelige muligheder og begrænsninger.



(Projektet—fortsat)

### Visualisering .....



..... og virkelighed



### Materialer

Sinus væg-/tagplade, fremstillet af dobbeltsidet Sendzimirforzinket koldvalset stål (grade 280).

#### Overfladebelægningen:

3-lags dobbeltsidet opbygning: Først et passiveringslag, dernæst en primer og til sidst en top-belægning.

#### Plader til tag og facader:

DS-Sinus 35/143 (med dropstop i lagerhal)

Højde 34 mm

Dækbredde 1000 mm / Pladebredde 1080 mm

Maks. Pladelængde 12000 mm

Overfladebelægning Polyester

Vægt (0,50 mm godstykkelse) 5,10 kg/m<sup>2</sup>

Samlet vægt ca. 21.000 kg

Forbrug: 4.100m<sup>2</sup>

#### Åse og Løsholte til tag og facader:

Sigma stålås, fremstillet af dobbeltsidet

Sendzimirforzinket koldvalset stål S350GD – Z275.

Profil højde 200 mm

Godstykkelse tag 2,0 mm / væg 1.5 mm

Maks. længde 14000 mm

Stålkvalitet

S350GD - Z275

Vægt 6,5 kg/m<sup>2</sup> / Vægt 5,0 kg/m<sup>2</sup>

Samlet vægt ca. 22.000 kg

Forbrug: 4.400 lbm

### Gallery fra byggeprocessen



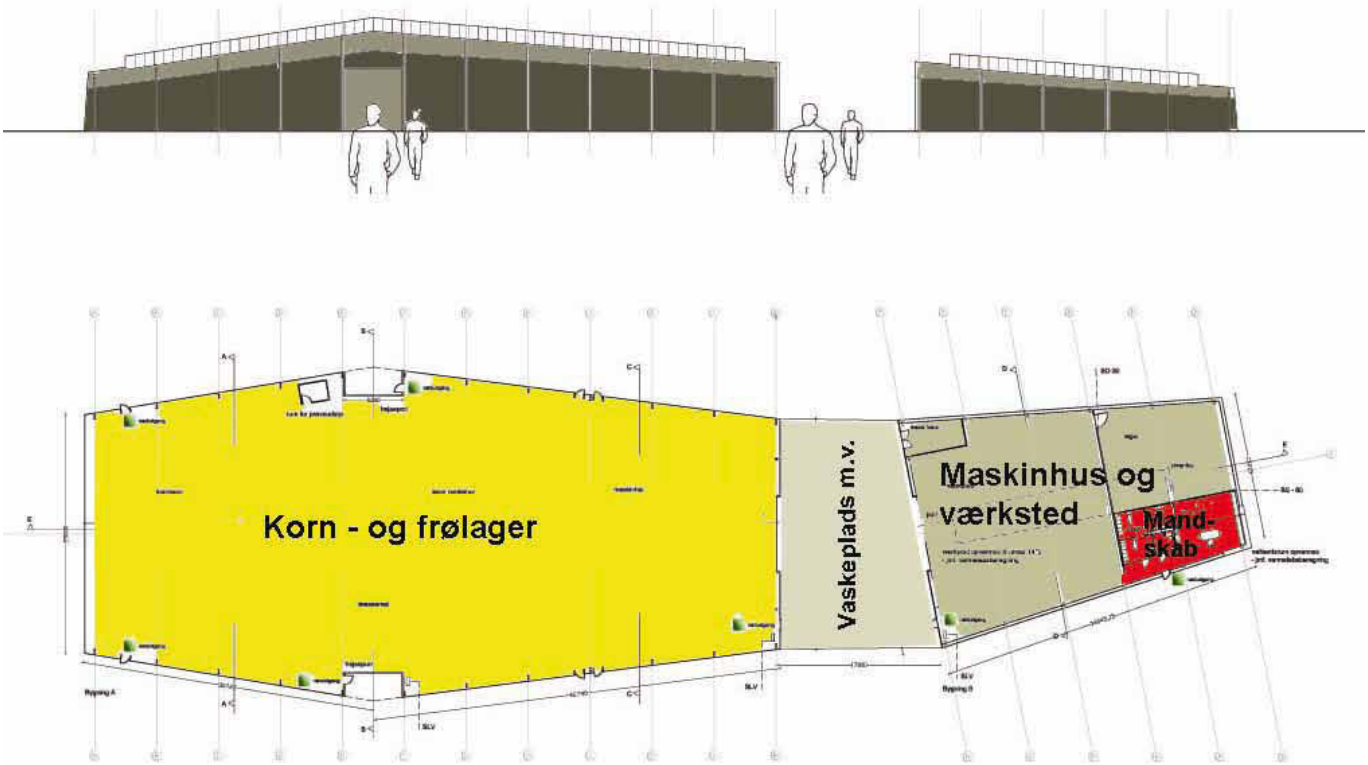
Stålkonstruktionerne er produceret på DS Stålkonstruktion A/S, Hobro



Den bærende konstruktion fremstilles.



Det asymmetriske åsebeslag er ligesom den øvrige ramme-konstruktion produceret ved hjælp af elektroniske programmeringer. Beslagene til stålåsene påsvejses asymmetrisk for at tilgodesse den specielle bygningsgeometri.



Plan og opstalt af facader (lager, værksted og velfærdsbygning)

Korn- og frøladen samt maskinhallen beklædes med profilerede tyndplader. Inden profileringen af stålpladen, er den farve- og overfladebehandlet fra pladefabrikanten.



Tyndplader til beklædning transporteres i ruller fra udenlands producent og farvemuligheder diskuteres og besluttet.



Profilering af den plane stålplade påbegyndes. Der påføres et porøst materiale på undersiden for at minimere kondensdrøp.



Fra stabilt underlag rejses stålrammerne. Hver enkelt ramme er forskellig. Rejsningen sker med hydrauliske lifte.



## Rejsegilde



Efter halvanden dag er det 2.800 m<sup>2</sup> store byggeri rejst med stålrammer og påboltede stålåse og løsholte på facaderne. Her ses skelettet til værksted, maskinhus og velfærdsbygning.



Stålrammerne er placeret pr. 6 m, og løsholtene er klargjort til stålpladebeklædningen. Bemærk det karaktergivende rytterlys.



Den vestvendte langfacade er tæt på en afslutning. Den tilbageværende portåbning med inddækninger ses, hvor bygningskroppen ændrer retning. Tagplader og rytterlys på begge bygninger samt en del af ydervægsbeklædningen er monteret på ca. 20 dage.

Kildemateriale: Diverse offentliggjorte artikler  
Realdania  
Fremtidsgaard.dk  
Indsendt material fra arkitekterne

Dansk Stålinstitut  
Gydevang 39-41  
DK-3450 Allerød

Tlf. 66 13 08 88  
Fax 65 91 87 89  
ds@steelinfo.dk  
www.steelinfo.dk